



PREFEITURA MUNICIPAL DE PONTA DE PEDRAS
CONCURSO PÚBLICO – EDITAL Nº 002/2020-PMPP

NÍVEL SUPERIOR

PROFESSOR MATEMÁTICA

Nome do Candidato: _____

Nº de Inscrição: _____

Assinatura

INSTRUÇÕES AO CANDIDATO

1. Confira se, além desta PROVA, você recebeu o seu CARTÃO RESPOSTA personalizado.
2. Confira se seu nome, número de inscrição, cargo de opção e data de nascimento, constam no seu CARTÃO RESPOSTA. Caso exista algum erro de impressão, comunique imediatamente ao fiscal de sala, para registro da Correção de Dados na Ata de Sala.
3. Somente em caso de urgência pedir ao fiscal para ir ao banheiro, sempre acompanhado do fiscal itinerante, devendo no percurso permanecer absolutamente calado, podendo nesse momento sofrer revista com detectores de metais. Ao sair da sala no término da sua prova, o candidato não poderá utilizar o banheiro.
4. Os fiscais não estão autorizados a emitir opinião e prestar esclarecimentos sobre os conteúdos da prova. Cabe única e exclusivamente ao candidato interpretar e decidir sobre as questões de sua prova.
5. Os três últimos candidatos deverão permanecer em sala aguardando até que todos concluem a prova para assinarem a Ata de Sala.
6. O candidato só poderá retirar-se do local de realização da prova após decorridos 60 (sessenta) minutos do seu início. O candidato somente poderá retirar-se da sala levando sua prova, nos últimos 60 (sessenta) minutos do horário determinado para o término da prova. A inobservância desses horários acarretará a eliminação do candidato.
7. É obrigatória a sua assinatura na LISTA DE PRESENÇA e no CARTÃO RESPOSTA, do mesmo modo como está assinado no seu documento de identificação.
8. A marcação do CARTÃO RESPOSTA deve ser feita somente com caneta esferográfica de tinta preta ou azul. Marcações de lápis não serão consideradas.
9. A maneira correta de marcar as respostas no CARTÃO RESPOSTA é cobrir totalmente o espaço correspondente à letra a ser assinalada, conforme o exemplo no próprio cartão.
10. Em hipótese alguma haverá substituição do CARTÃO RESPOSTA por erro do candidato. A substituição só será autorizada se for constatada falha de impressão.
11. O CARTÃO RESPOSTA é o único documento válido para o processamento de suas respostas.
12. O saco plástico recebido para guarda do material deverá, obrigatoriamente, ser colocados embaixo de sua carteira. O descumprimento dessa medida implicará na eliminação do candidato, constituindo tentativa de fraude.

BOA PROVA!



PREFEITURA MUNICIPAL DE PONTA DE PEDRAS
CONCURSO PÚBLICO – EDITAL Nº 002/2020-PMPP

LÍNGUA PORTUGUESA

Leia atentamente o texto a seguir para responder às questões de 01 a 10.

Prevenir ou remediar – envelhecimento e saúde

Envelhecimento e saúde são temas que atraem os pesquisadores. A população brasileira envelhece cada vez mais, mas traz preocupações para os sistemas de saúde.

- 01 Os brasileiros envelhecem a passos apressados.
- 02 A faixa etária que mais cresce entre nós é a que passou dos 60 anos. A
- 03 expectativa de vida ao nascer – que mal ultrapassava os 40 anos, no início do
- 04 século passado – atingiu 76 anos, e não para de aumentar.
- 05 O envelhecimento populacional, que experimentamos nos últimos 50
- 06 anos, levou o dobro de tempo para ocorrer nos países europeus
- 07 industrializados.
- 08 Motivo de orgulho, esse aumento expressivo da longevidade, no
- 09 entanto, vem acompanhado da necessidade de investimentos e de organização
- 10 do sistema de saúde para a nova realidade.
- 11 Envelhecemos mal. Cerca de 90% dos nossos conterrâneos chegam
- 12 aos 60 anos com pelo menos uma doença crônica. Embora ainda não
- 13 tenhamos nos livrado das transmissíveis, enfermidades cardiovasculares,
- 14 câncer, diabetes, degenerações neurológicas e outras patologias
- 15 degenerativas, são hoje as principais causas de morbidade e mortalidade.
- 16 A cada novo inquérito epidemiológico, os níveis de obesidade estão
- 17 mais altos. Na última avaliação, 54% dos adultos caem na faixa de excesso de
- 18 peso (IMC entre 25 e 29,9). Pior, cerca de 20% são obesos (IMC acima de 30).
- 19 A obesidade é um pacote que traz com ela hipertensão arterial,
- 20 diabetes, doenças cardiovasculares, câncer, doenças reumatológicas e
- 21 problemas ortopédicos, entre outros males.
- 22 A Sociedade Brasileira de Diabetes estima que existam 14 a 15 milhões
- 23 de brasileiros com a doença, número que provavelmente subestima os que
- 24 andam pelas ruas com glicemias elevadas, sem ter recebido o diagnóstico.
- 25 Cerca de 50% das mulheres e dos homens chegam aos 60 anos com
- 26 hipertensão arterial, prevalência que não para de aumentar, à medida que a
- 27 idade avança.
- 28 Pressão alta e diabetes causam complicações graves: infarto do
- 29 miocárdio, AVC, insuficiência renal, cegueira, feridas que não cicatrizam,
- 30 amputações e outros agravos que provocam sofrimento e despesas para o
- 31 sistema de saúde.
- 32 A assistência médica talvez seja o único ramo da economia em que a
- 33 incorporação de tecnologia aumenta os preços do produto final. A cada
- 34 procedimento, exame novo ou medicamento descoberto incorporado à prática
- 35 clínica, os custos sobem.
- 36 Os gastos com saúde ficaram tão elevados que se tornaram impagáveis.
- 37 No SUS, a saída é negar o atendimento quando as verbas se esgotam, recurso
- 38 que a lei impede de ser adotado pela Saúde Suplementar. As consequências
- 39 serão o aumento das filas à espera de tratamentos no sistema público e a
- 40 falência dos planos de saúde, que ficarão cada vez mais restritos aos de maior
- 41 poder aquisitivo.
- 42 O progresso e o desenvolvimento tecnológico nos trouxeram a
- 43 possibilidade de ganharmos a vida no conforto das cadeiras e fartura de
- 44 alimentos, combinação perversa que se tornou a fonte dos males modernos.
- 45 Sedentarismo e excesso de peso estão por traz dos principais problemas que

**PREFEITURA MUNICIPAL DE PONTA DE PEDRAS
CONCURSO PÚBLICO – EDITAL Nº 002/2020-PMPP**

- 46 enfrentamos.
47 O sistema público e os planos de saúde precisam investir na prevenção
48 e na atenção primária, para interferir antes que as doenças se instalem. A alternativa é o caos.

Disponível em <https://drauziovarella.uol.com.br/drauzio/artigos/prevenir-ou-remediar-envelhecimento-e-saude-artigo/>
Acessado em 17/01/2020

- 01** De acordo com o texto,
(A) os brasileiros têm pressa em envelhecer.
(B) a população brasileira está mais velha.
(C) as pessoas têm envelhecido precocemente.
(D) envelhecemos a partir dos 50 anos.
- 02** Para Dráuzio Varella, “envelhecemos mal” porque
(A) não cuidamos de nossa saúde.
(B) o sistema público não investe nos idosos.
(C) desenvolvemos doenças crônicas.
(D) são altas as taxas de mortalidade e morbidade.
- 03** Segundo o autor,
(A) a tecnologia gerou problemas de saúde.
(B) o sistema de saúde pública está falido.
(C) a longevidade é um fenômeno global.
(D) caiu o custo da saúde no Brasil.
- 04** Segundo Varella, muitos portadores de diabetes não se tratam porque
(A) não costumam cuidar da saúde.
(B) são negligentes consigo mesmos.
(C) não têm tempo para ir ao médico.
(D) não sabem que têm a doença.
- 05** A palavra grifada é pronome em
(A) *A expectativa de vida ao nascer – que mal ultrapassava os 40 anos, no início do século passado – atingiu 76 anos, e não para de aumentar* (linhas 2 a 4).
(B) *A cada novo inquérito epidemiológico, os níveis de obesidade estão mais altos* (linhas 16 e 17).
(C) *A Sociedade Brasileira de Diabetes estima que existam 14 a 15 milhões de brasileiros com a doença, número que provavelmente subestima os que andam pelas ruas com glicemias elevadas, sem ter recebido o diagnóstico* (linhas 22 a 24).
(D) *A assistência médica talvez seja o único ramo da economia em que a incorporação de tecnologia aumenta os preços do produto final* (linhas 32 e 33).
- 06** Sem desobedecer a uma regra de pontuação, uma vírgula poderia ser retirada em
(A) *A expectativa de vida ao nascer – que mal ultrapassava os 40 anos, no início do século passado – atingiu 76 anos, e não para de aumentar* (linhas 2 a 4).
(B) *O envelhecimento populacional, que experimentamos nos últimos 50 anos, levou o dobro de tempo para ocorrer nos países europeus industrializados* (linhas 5 a 7).
(C) *No SUS, a saída é negar o atendimento quando as verbas se esgotam, recurso que a lei impede de ser adotado pela Saúde Suplementar* (linhas 37 e 38).
(D) *As consequências serão o aumento das filas à espera de tratamentos no sistema público e a falência dos planos de saúde, que ficarão cada vez mais restritos aos de maior poder aquisitivo* (linhas 38 a 41).

07 No trecho *Pressão alta e diabetes causam complicações graves: infarto do miocárdio, AVC, insuficiência renal, cegueira, feridas que não cicatrizam, amputações e outros agravos que provocam sofrimento e despesas para o sistema de saúde* (linhas 28 a 31), a palavra *agravos* é sinônimo de

- (A) ofensas.
- (B) afrontas.
- (C) danos.
- (D) vícios.

08 NÃO contém prefixo a palavra

- (A) *cardiovasculares*.
- (B) *subestima*.
- (C) *insuficiência*.
- (D) *impagáveis*.

09 O trecho *As consequências serão o aumento das filas à espera de tratamentos no sistema público e a falência dos planos de saúde, que ficarão cada vez mais restritos aos de maior poder aquisitivo* (linhas 38 a 41) contém exemplo de

- (A) pleonasma.
- (B) anáfora.
- (C) hipérbato.
- (D) elipse.

10 Considerando-se a relação semântico-discursiva que se estabelece entre as ideias que veiculam, os enunciados que compõem o último parágrafo do texto poderiam ser ligados pelo conectivo

- (A) *porém*.
- (B) *pois*.
- (C) *portanto*.
- (D) *no entanto*.

NOÇÕES DE INFORMÁTICA

11 Sobre a criação de sumários automáticos no Microsoft Word 2016 ou superior, julgue verdadeiras (V) ou falsas (F) as afirmativas a seguir.

I. O sumário pode ser atualizado ao clicar com o botão esquerdo do mouse no sumário e escolher a opção *Atualizar Campo*.

II. Para adicionar um título em um sumário, deve ser selecionado o texto do título, aplicado o estilo *Título 1* e atualizado o sumário.

III. Existe um limite de quatro níveis de títulos que podem ser mostrados no sumário.

A sequência correta é

- (A) I-F; II-F; III-F.
- (B) I-V; II-F; III-V.
- (C) I-F; II-V; III-F.
- (D) I-V; II-V; III-V.

12 Um mecanismo no Microsoft Excel 2016 ou superior, versão para área de trabalho, que permite o realçar de células ou intervalos de células, enfatizar valores incomuns usando escalas de cores e que altera a aparência de células com base em condições especificadas é

- (A) a formatação condicional.
- (B) a formatação por estilos.
- (C) a validação de dados.
- (D) a tabela dinâmica.

13 Sobre o Microsoft PowerPoint 2016 ou superior, versão para área de trabalho, julgue verdadeiras (V) ou falsas (F) as afirmativas a seguir.

I. É possível configurar os slides nas orientações retrato e paisagem na mesma apresentação.

II. É possível organizar os slides de uma apresentação em seções.

III. Os comandos Trazer para a frente e Enviar para trás permitem que o usuário reordene os slides de uma apresentação através do menu clicando com o botão direito do mouse ou na guia Página Inicial.

A sequência correta é

(A) I-V; II-V; III-F.

(B) I-F; II-V; III-F.

(C) I-V; II-F; III-F.

(D) I-F; II-F; III-F.

14 Sobre a ferramenta de navegação privada ou anônima ativada em navegadores de internet, julgue verdadeiras (V) ou falsas (F) as afirmativas a seguir.

I. São armazenados o histórico de navegação do usuário e cookies utilizados pelos sites.

II. São armazenadas as informações introduzidas em formulários para serem utilizadas posteriormente pela função de autocompletar formulários automaticamente.

III. O endereço IP e a atividade do usuário continuam visíveis pelos servidores e serviços utilizados na internet.

A sequência correta é

(A) I-F; II-F; III-V.

(B) I-V; II-F; III-V.

(C) I-F; II-V; III-F.

(D) I-V; II-V; III-F.

15 Sobre o gerenciamento de arquivos no Sistema Operacional Windows 10, julgue verdadeiras (V) ou falsas (F) as afirmativas a seguir.

I. No explorador de arquivos, para que uma pasta apareça no Acesso rápido, pode-se clicar na pasta com o botão direito do mouse e selecionar a opção Fixar no Acesso rápido. Quando uma pasta é fixada no acesso rápido, essa configuração não pode ser desfeita.

II. Para redimensionar ícones da área de trabalho, deve-se clicar com o botão direito do mouse na área de trabalho, selecionar a opção Exibir e escolher entre Ícones grandes, Ícones médios ou Ícones pequenos.

III. Os ícones da área de trabalho podem estar ocultos. Para exibí-los, deve-se clicar com o botão direito do mouse na área de trabalho, selecionar a opção Exibir e selecionar Mostrar ícones da área de trabalho.

A sequência correta é

(A) I-F; II-F; III-V.

(B) I-V; II-F; III-F.

(C) I-V; II-V; III-F.

(D) I-F; II-V; III-V.

RASCUNHO

NOÇÕES DE MEIO AMBIENTE

16 De acordo com o Parágrafo Único do Art. 1º da Lei nº 600/2017, as normas da Política Municipal de Meio Ambiente serão obrigatoriamente observadas na definição de qualquer política, programa ou projeto, público ou privado, no território do município como garantia do direito da coletividade ao meio ambiente sadio e ecologicamente equilibrado. Assim, “a utilização do solo urbano e rural deve ser ordenada de modo a compatibilizar a sua ocupação com as condições exigidas para a conservação e melhoria da qualidade ambiental”. Este excerto constitui

- (A) um dos objetivos da Política Municipal de Meio Ambiente.
- (B) um dos princípios da Política Municipal de Meio Ambiente.
- (C) uma das normas gerais da Política Municipal de Meio Ambiente.
- (D) uma das descrições das atividades de infraestrutura da Política Municipal de Meio Ambiente.

17 O desenvolvimento social, cultural e político se dá continuamente, aumentando a degradação do meio ambiente. A poluição das águas, por exemplo, ocorre pela falta de cuidado e atenção da sociedade brasileira, que, somente após deparar-se com esse fenômeno, toma os cuidados devidos (JAKUBOSKI; SANTOS E RAUBER, s/a, p. 2). Uma consequência da poluição da água é

- (A) o chorume.
- (B) a chuva ácida.
- (C) o assoreamento.
- (D) a eutrofização.

18 Cerca de 10% da população mundial está exposta a níveis de ruído que podem causar diversos problemas. Além dos danos à audição, o ruído causa perturbação e desconforto, prejuízo cognitivo, distúrbios do sono e doenças cardiovasculares (Fonte: Associação Brasileira para a Qualidade Acústica, 2013). A Organização Mundial da Saúde (OMS) recomenda limites de exposição à poluição sonora, como o seguinte:

- (A) para o trânsito, a recomendação de ruídos é um máximo de 53 decibéis, limite que cai para 45 à noite.
- (B) para clubes noturnos, shows e reprodutores de música o ruído não deve exceder 90 decibéis.
- (C) para a sala de aula, o ruído não pode ultrapassar 60 decibéis.
- (D) para as turbinas eólicas, o ruído não deve ultrapassar 70 decibéis.

19 A Política Nacional do Meio Ambiente tem por objetivo a preservação, melhoria e recuperação da qualidade ambiental propícia à vida, visando a assegurar, no País, condições ao desenvolvimento sócio-econômico, aos interesses da segurança nacional e à proteção da dignidade da vida humana, atendidos os seguintes princípios (dentre outros):

- I - racionalização do uso do solo, do subsolo, da água e do ar;
- II - proteção dos ecossistemas, com a preservação de áreas representativas;
- III - acompanhamento do estado da qualidade ambiental;
- IV - planejamento e fiscalização do uso dos recursos ambientais e previsão de penalidades aos crimes de ordem ambiental;
- V - incentivos ao estudo e à pesquisa de tecnologias orientadas para o uso racional e a proteção dos recursos ambientais.

Estão corretos

- (A) apenas os itens I, II, III, e V.
- (B) os itens I, II, III, IV e V.
- (C) apenas os itens I, II, III, e IV.
- (D) apenas os itens II, III, IV e V.

20 A ecologia é uma ciência interdisciplinar que tem como finalidade a compreensão do funcionamento da natureza em suas múltiplas facetas, que vão desde a menor unidade estrutural até as mais complexas relações entre os seres bióticos e abióticos. O estudo da ecologia se subdivide em autoecologia, dinâmica das populações e sinecologia. É correto afirmar o seguinte:

- (A) a sinecologia é caracterizada pelo estudo das evidências evolutivas de cada espécie.
- (B) a autoecologia é caracterizada pelo estudo das relações ecológicas intra e interespecíficas.
- (C) a sinecologia é caracterizada pela análise ampla de grupos de organismos que interagem entre si e com o meio.
- (D) a autoecologia é caracterizada pela análise ampla dos níveis de organização dos seres vivos, tais como as populações e as comunidades.

LEGISLAÇÃO MUNICIPAL

21 Segundo a Lei 228/2003, o Quadro de Servidores da Prefeitura Municipal é constituído dos seguintes cargos:

- I - cargos de carreira de provimento efetivo;
- II – cargos de carreira com provimento funcional;
- III – cargos isolados de provimento em comissão;
- IV – cargos funcionais de provimento administrativo.

Estão corretos apenas os itens

- (A) I e II.
- (B) I e III.
- (C) II e III.
- (D) II e IV.

22 De acordo com o Plano de Cargos e Carreiras, a nomeação para o cargo será feita em caráter

- (A) institucional, mediante exames aplicados periodicamente ao servidor pelo órgão designado.
- (B) ordinário, decorrente de testes acadêmicos e de identificação com as atribuições do cargo.
- (C) imediato, em conformidade com a legislação vigente e definição das competências do servidor.
- (D) efetivo, mediante prévia aprovação em concurso público de provas ou de provas e títulos.

23 De acordo com Lei 228/2003, uma das maneiras de movimentação do servidor dentro da carreira a que pertence pode se dar através do deslocamento do servidor de uma classe para a outra, dentro do mesmo cargo através de ato do Executivo. Essa modalidade se denomina promoção

- (A) horizontal.
- (B) intraclasse.
- (C) vertical.
- (D) interclasses.

24 Com base na sua Lei Orgânica é correto afirmar que uma das competências do Município de Ponta de Pedras é

- (A) instituir impostos sobre templos de qualquer culto.
- (B) cobrar tributos sobre livros, jornais e periódicos.
- (C) instituir e arrecadar os tributos de sua competência.
- (D) utilizar tributos com efeito de confisco.

- 25** A Lei 461/2006 estabelece que a iniciativa popular pode ser exercida pela apresentação à Câmara Municipal de projeto de lei subscrito por, no mínimo,
- (A) cinco por cento do eleitorado do Município, distribuído, pelo menos, em um por cento de cada distrito, bairros ou região do Município.
 - (B) um terço dos membros da Câmara Municipal, desde que estes tenham sido signatários de propostas para o projeto de lei.
 - (C) dez por cento dos integrantes das comissões permanentes da Câmara Municipal e entidades representativas de classe reconhecidas em Lei.
 - (D) oito por cento do total de eleitores, considerando-se sua distribuição pelos bairros, logradouros e distritos administrativos.

CONHECIMENTOS ESPECÍFICOS

PROFESSOR DE MATEMÁTICA

26 Considere o seguinte excerto:

“Ao longo de minha experiência docente, percebi que usar a investigação no ensino de matemática oportuniza aos estudantes um exercício de leitura, de escrita e de discussão das ideias matemáticas, bem como suas relações com outras áreas de conhecimento. Desde as duas últimas décadas (1995-2005), percebo que tal exercício pode ser mais enriquecido quando, associado, inserimos aspectos históricos que envolvem a produção de conhecimento matemático no tempo, no espaço e nos contextos socioculturais em que esse conhecimento foi produzido e utilizado. Por esse motivo, considero que essa é uma das formas produtivas para se concretizar um ensino de matemática que oportunize uma educação autônoma, criativa e ampliadora da cognição humana. “

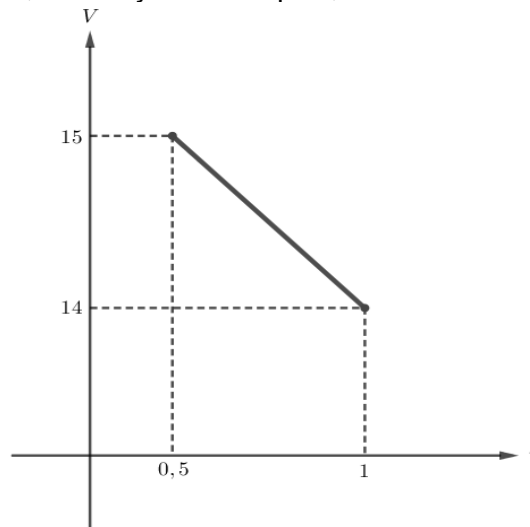
MENDES, Iran Abreu. **História para o ensino da Matemática: uma reinvenção para sala de aula**. Revista Cocar, Belém, v. 1, n. 3, p.145-166, jan. 2017.

Sobre a história da Matemática, pode-se afirmar o seguinte:

- (A) só pode ser utilizada pelo professor em sua prática docente para apresentar aos alunos conceitos de geometria, pois desta forma o aluno terá uma educação mais autônoma e criativa, sem ter relação com outras áreas do conhecimento.
- (B) se abordada em sala de aula, permite que o professor amplie a compreensão dos estudantes acerca da construção das ideias matemáticas ao longo do tempo e estabeleça conexões com outras áreas do conhecimento.
- (C) este recurso metodológico não deve ser aplicado na educação básica, pois neste nível de ensino os alunos precisam ter uma educação voltada para a memorização de equações e conceitos, sem qualquer relação com a História, de modo que o conteúdo programático seja cumprido na íntegra.
- (D) ao abordar em sua prática, o professor não deve priorizar a discussão das ideias matemáticas, pois a história da Matemática deve apenas servir para satisfazer a curiosidade.

RASCUNHO

27 O gráfico a seguir apresenta a relação entre o volume V de água, em m^3 , que escoou de um reservatório por meio de um cano, em função do tempo t , em horas.



Com base no gráfico e considerando que em $t = 0$, o reservatório estava completamente cheio, o volume inicial de água e o tempo que leva para o reservatório estar totalmente vazio é, respectivamente,

- (A) $16 m^3$ e 8 horas.
- (B) $16 m^3$ e 10 horas.
- (C) $18 m^3$ e 8 horas
- (D) $18 m^3$ e 10 horas.

28 O Coeficiente de Rendimento Acadêmico (CRA) é uma medida de desempenho atribuída ao aluno no final de cada período letivo em uma universidade. O CRA é calculado a partir de uma média ponderada, em que a carga horária da disciplina cursada é equivalente ao peso desta média ponderada.

O quadro I apresenta as disciplinas cursadas por um aluno e suas respectivas carga horária e conceito obtido no final do período letivo, enquanto que o quadro II apresenta a equivalência em notas de cada um dos conceitos, para efeito de cálculo do CRA.

Quadro I			Quadro II	
DISCIPLINA	CARGA HORÁRIA	CONCEITO	CONCEITO	NOTA
Conjuntos e Funções	60	EXCELENTE	Excelente	10,0
Geometria Analítica	60	EXCELENTE	Bom	7,0
Geometria Plana	90	REGULAR	Regular	5,0
Introdução à Educação	90	BOM	Insuficiente	2,0

Desta forma, ao final do período letivo o aluno terá seu CRA igual a

- (A) 6,9.
- (B) 7,4.
- (C) 7,6.
- (D) 8,0.

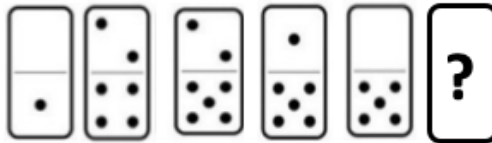
RASCUNHO

29 Uma maloca será construída tendo o seu piso em formato de um hexágono regular cujos lados medem 3 metros de comprimento. Pode-se afirmar que a área ocupada pelo piso desta maloca é igual a, aproximadamente,



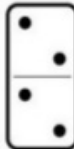

Adote: $\sqrt{3} = 1,73$.

- (A) 11,78 m².
- (B) 15,57 m².
- (C) 20,82 m².
- (D) 23,35 m².

30 Um professor de Matemática organizou os dominós de acordo com um padrão lógico, omitindo a última peça, como mostra a imagem a seguir.



Assim, das peças abaixo, a que completa a sequência é

- (A) 
- (B) 
- (C) 
- (D) 

RASCUNHO